



# Omega-Seminar

**Kreisarchiv Saarlouis**

Saarlouis, 27.08.2016



# Themenmodule

## Hintergrund

### Arbeiten für Einsteiger

Grundbegriffe  
Eingabe  
Auswertungen  
Sicherungen  
Prüfen und Reparieren

## Support

### Installation und Updates

Portal, Installation,  
Nachrichtenzentrale

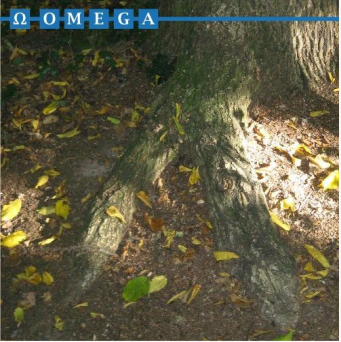
### Neuerungen in AGS 2

## Arbeiten für Fortgeschrittene

Gedcom, Import, Export  
Karteikästen zusammenführen/ trennen  
Windows Versionen bis 10  
Einstellungen der DOSBox  
Fotos und Dokumente einbinden  
Auswertungen und Darstellungen

## Ortsfamilienbücher

Omega-Einstellungen  
Signaturen, Mehr-Orte-Karteien  
Schreibweise von Familiennamen,  
Leitnamen  
Makros  
Ortsregister



# Hintergrund



# Omega ist ein seit über 25 Jahren praxiserprobtes Familienforschungsprogramm.

- 1988: Beginn der Entwicklung als Hobbylösung durch den Studenten Boris Neubert
- 1990: Ortsfamilienbuch-Funktion auf Anregung der Familienforscher in der Vereinigung für die Heimatkunde im Landkreis Saarlouis e.V.
- 2000: Cercle Généalogique de Moselle-Est übernimmt Exklusivvertrieb für die französischsprachige Welt
- 2005: Rahmenanwendung AGS zur Einbettung in Windows
- 2016: AGS Version 2.0 mit Omega 5.593 mit über 400 Anwendern (private Familienforscher, familien- und heimatkundliche Vereine, kommunale und kirchliche Archive, Stiftungen) in Deutschland, Österreich, Schweiz, Luxemburg, Frankreich, Belgien und USA.

Läuft unter Windows 7, Vista, 8, 8.1 und 10 sowie unter Linux mit WINE.



# Omega ist sowohl für den privaten Familienforscher als auch für den professionellen Bereich geeignet.

Familienkundliche Daten und Personenzusammenhänge werden erfasst, verwaltet und ausgewertet.

Für die Forschung nach

- der eigenen Familie,
- der Bevölkerung in einer bestimmten Region (Ortsfamilienbuch),
- Trägern eines Familiennamens oder Personen bestimmten Berufs,
- etc.

Genealogischer Datenaustausch.

Aufbau genealogischer Datenbanken (aktueller Bestand derzeit mehrere Millionen qualitativ hochwertiger Personendatensätze).

Erstellung von familienkundlichen Publikationen (mehr als 260 Veröffentlichungen bekannt) oder Präsentation im Internet.

Wissenschaftliche Forschung.



# Die Stärken von Omega machen das Programm am Markt einmalig.

- Optimale Abstimmung auf die Bedürfnisse des Familienforschers durch 25-jährigen Praxiseinsatz.
- Enge Zusammenarbeit des Programmautors mit erfahrenen Familienforschern und Vereinen.
- Spezialisierung auf die Erstellung von hochwertigen druckreifen Auswertungen.
- Professionelle Familienbuchgestaltung nach den gängigen Standards.
- Verwendet und empfohlen von zahlreichen Vereinen, Archiven und Privatpersonen.
- Support per E-Mail und Telefon erleichtert die Anwendung.
- Hohe Zufriedenheit der Anwender.

# Aktuelle Informationen zu Omega befinden sich auf der Webseite <http://neubert-volmar.de>.



## Neubert & Volmar

Dr. Boris Neubert, Dipl.-Phys., Dipl.-Wirt.Phys.

Dr. Ulrike E. Volmar, Dipl.-Phys.

Kateriniweg 1

63477 Maintal

<http://neubert-volmar.de>

E-Mail: [omega@online.de](mailto:omega@online.de)

### Neuigkeiten

- 17.07.2016: Am 27.08.2016 findet ein Omega-Seminar in Saarlouis statt. Details dazu finden Sie in der [Einladung](#).
- 04.06.2016: AGS 2.0.5 mit Omega Version 5 Revision 593 ist verfügbar. Die Neuerungen finden Sie im [Handbuch](#).
- 05.03.2016: AGS 1.8.11 mit Omega Version 5 Revision 593 ist verfügbar. Die Neuerungen finden Sie im [Handbuch](#).
- [Abgelaufene Nachrichten...](#)

Suche



Neubert & Volmar

- [Über uns](#)
- [Impressum](#)

Omega

- [AGS](#)
- [Programm-Steckbrief](#)
- [Präsentation](#)
- [Screenshots](#)
- [Auswertungen](#)
- [Aktuelle Version](#)
- [Lizenzen / Preise](#)
- [Handbuch AGS 1.8.11/Omega 5.593](#)
- [Handbuch AGS 2.0/Omega 5.593](#)
- [Gedcom](#)
- [Portal-Info](#)

## Omega - Organisationsmedium für genealogische Anwendungen

Omega ist ein in Zusammenarbeit mit erfahrenen Familienforschern, familienkundlichen Vereinen und Archiven entwickeltes genealogisches Datenbankprogramm, das in Deutschland, Österreich, Luxemburg, Belgien und Frankreich sowohl zur effizienten Verwaltung der eigenen Familienkartei als auch zur Produktion von Ortsfamilienbüchern mit professionellem Layout eingesetzt wird. Persönliche Betreuung und Hilfestellung der Benutzer sind ein integraler Bestandteil des Produkts.

Weiterführende Informationen zu Omega erreichen Sie über die Navigationsleiste.

## Omega - Logiciel de généalogie

L'assistance et le support de la version française sont assurés par le [Cercle Généalogique de Moselle-Est](#) 🇫🇷.



# Für den Austausch der Anwender untereinander gibt es die Mailingliste Omega-L.

Neubert & Volmar

- [Über uns](#)
- [Impressum](#)

Omega

- [AGS](#)
- [Programm-Steckbrief](#)
- [Präsentation](#)
- [Screenshots](#)
- [Auswertungen](#)
- [Aktuelle Version](#)
- [Lizenzen / Preise](#)
- [Handbuch AGS 1.8.11/Omega 5.593](#)
- [Handbuch AGS 2.0/Omega 5.593](#)
- [Gedcom](#)
- [Portal-Info](#)
- [Bibliographie](#)
- [Mailingliste](#)

<http://list.genealogy.net/mm/listinfo/omega-l>

**Omega-L -- Mailingliste für Anwender des Genealogieprogrammes Omega [Offene, deutsch-/französischsprachige Liste]**

## Über Omega-L

Anzeige dieser Seite auf / View this page in

Deutsch ▼

Offene deutsch- und französischsprachige Liste zum Genealogieprogramm Omega (siehe [Herstellerseite](#)). Gedacht für den Austausch zwischen den Anwendern. Kein Herstellersupport.

Um frühere Nachrichten an diese Liste zu sehen, besuchen Sie bitte das [Archiv der Liste Omega-L](#).

## Benutzung von Omega-L

Um eine Nachricht an alle Listenmitglieder zu senden, schicken Sie diese an [omega-l@genealogy.net](mailto:omega-l@genealogy.net).

Sie können im folgenden Abschnitt diese Liste abonnieren oder ein bestehendes Abonnement ändern.

## Abonnieren von Omega-L

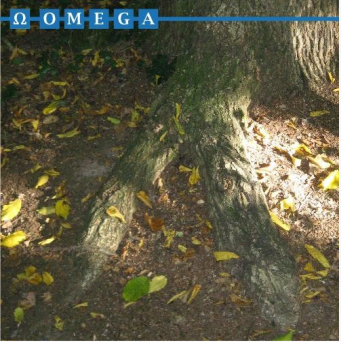
Abonnieren Sie Omega-L, indem Sie das folgende Formular ausfüllen: In Kürze erhalten Sie eine Bestätigungs-e-Mail, um sicherzustellen, dass es wirklich Sie sind, der abonnieren möchte. Nach Eingang Ihrer Bestätigung wird diese dem Moderator der Liste zur Zulassung - oder Ablehnung - vorgelegt. Sie erhalten die Entscheidung des Moderators per E-Mail. Dies ist auch eine private Mailingliste, was bedeutet, dass die Abonnentenliste von Nichtmitgliedern nicht eingesehen werden kann.

Ihre E-Mailadresse:

Ihr Name :

Link zur Anmeldung in der Navigationsleiste von <http://neubert-volmar.de>





# Arbeiten für Einsteiger

Grundbegriffe

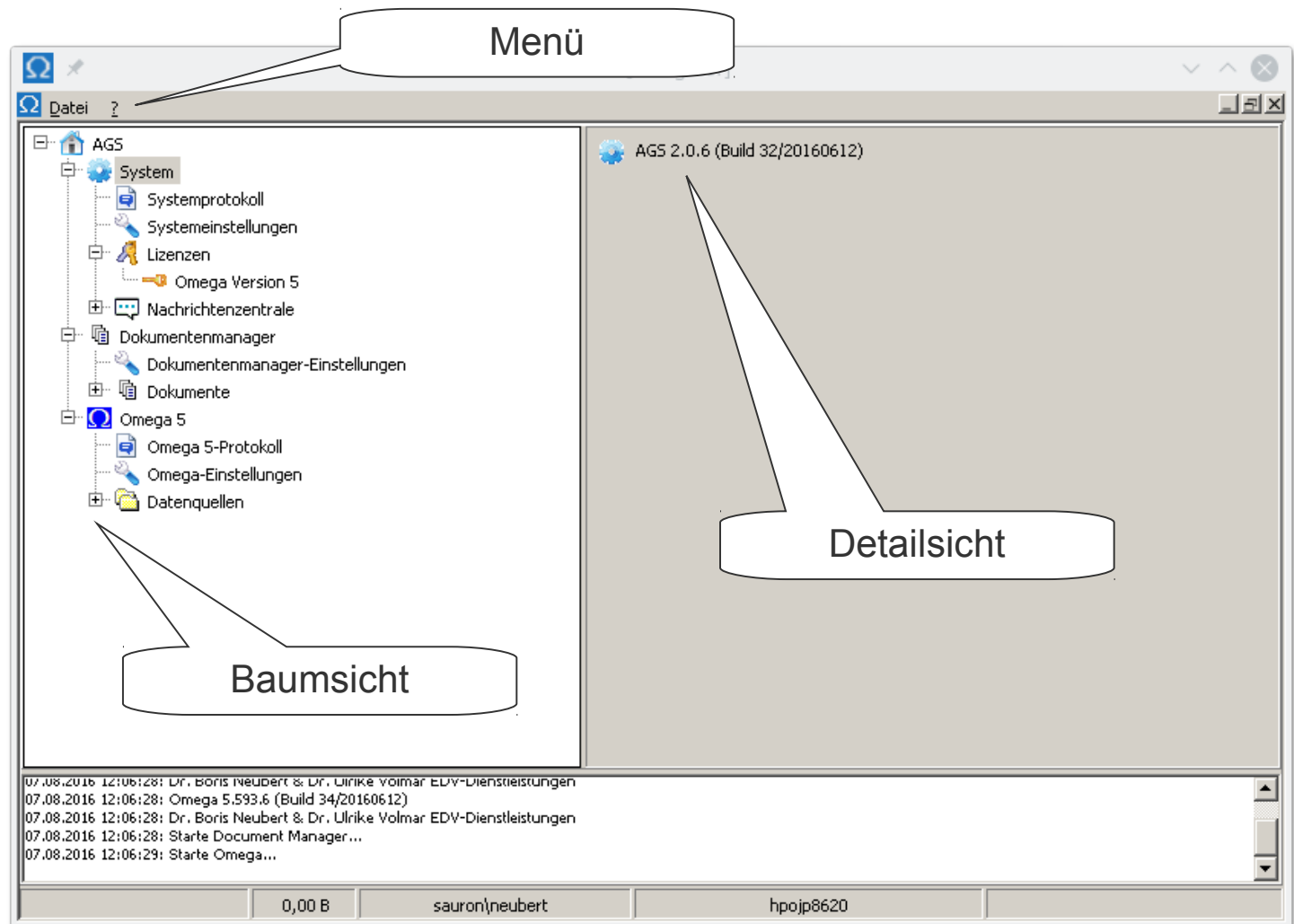
Eingabe

Ausdrucke

Sicherungen

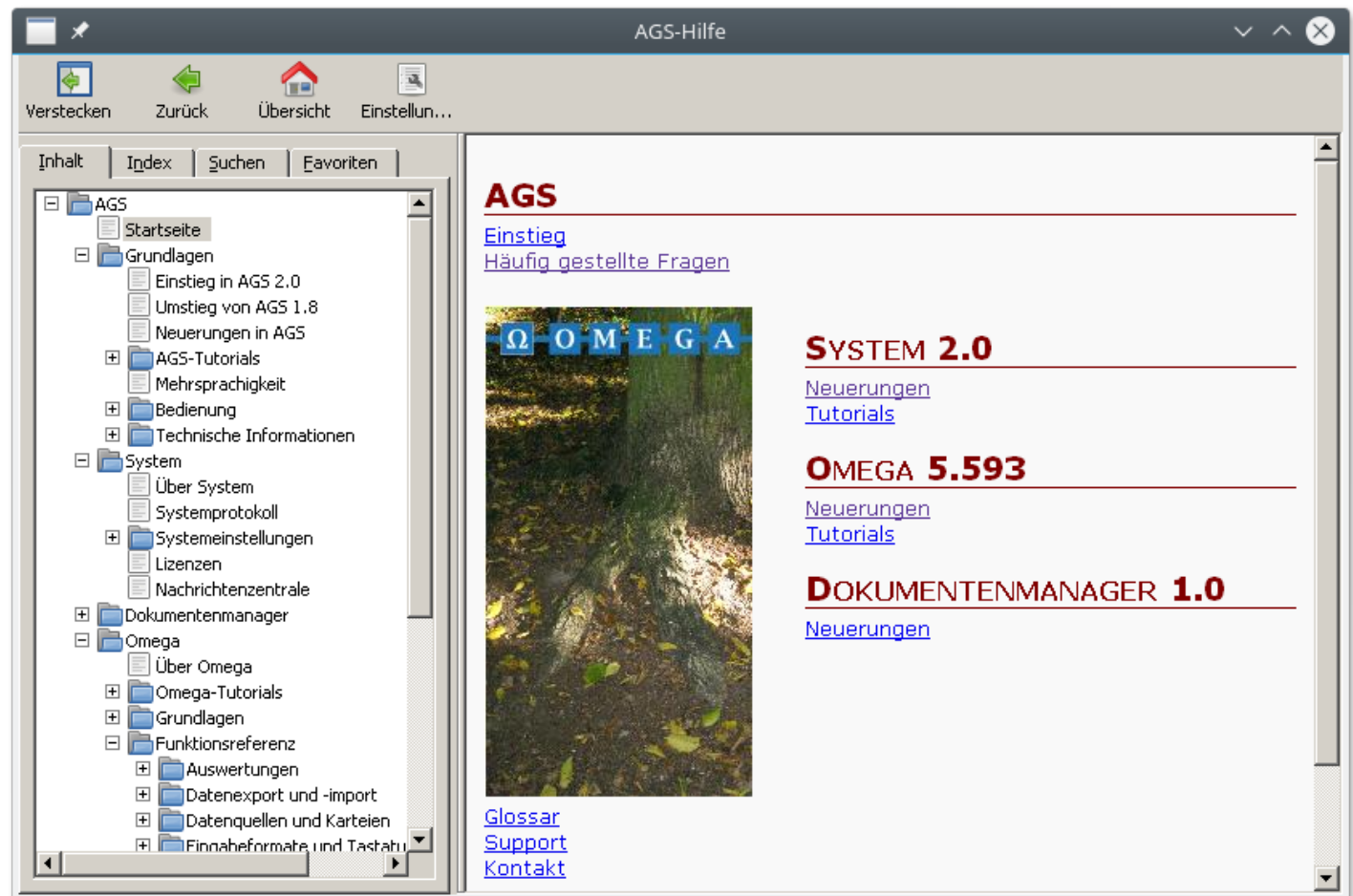
Prüfen und Reparieren

# AGS wird über den Navigator bedient.



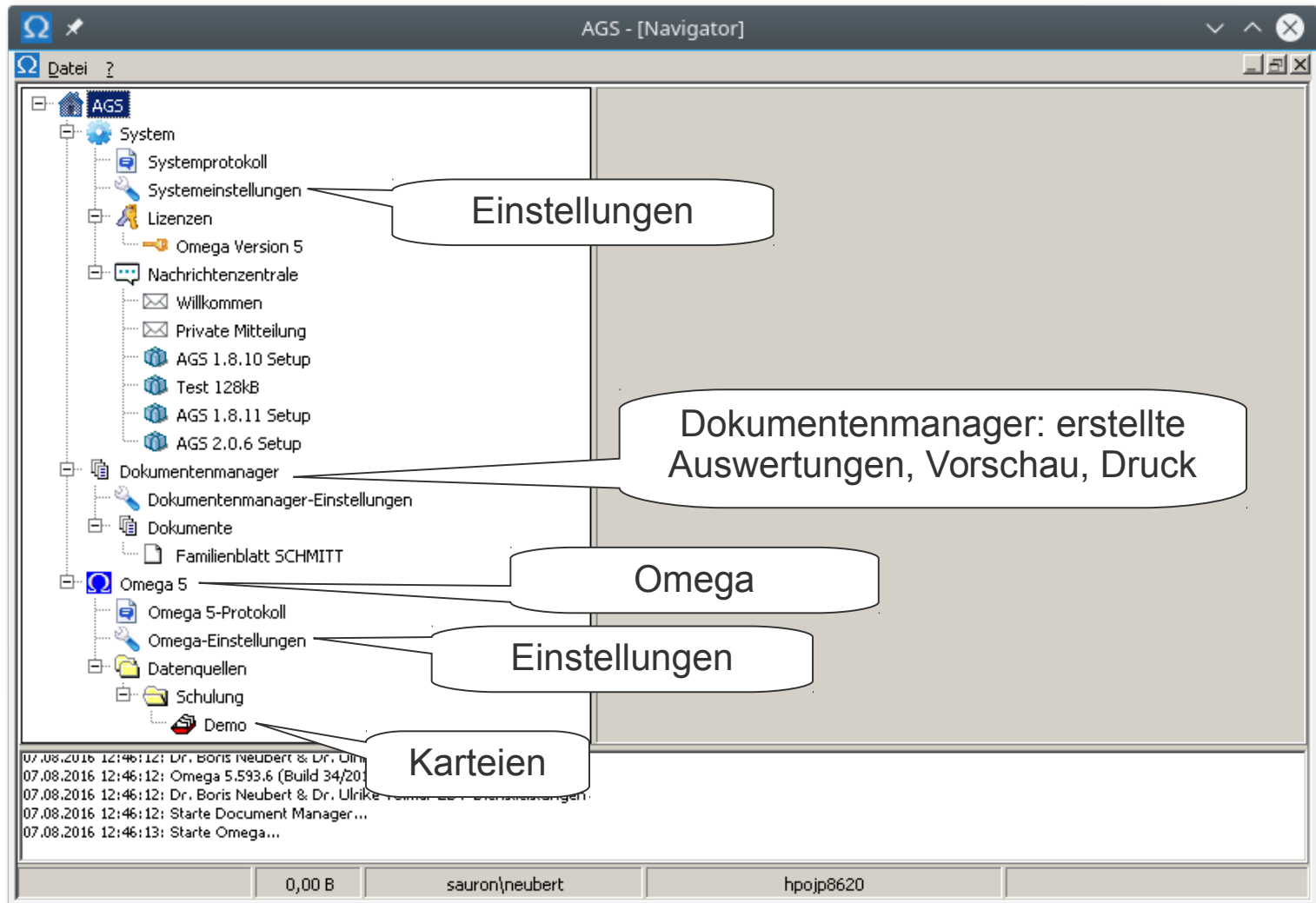
# AGS verfügt über eine umfangreiche und detaillierte Online-Hilfe.

In AGS ? | Hilfe aus der Menüleiste wählen oder Taste F1 drücken:





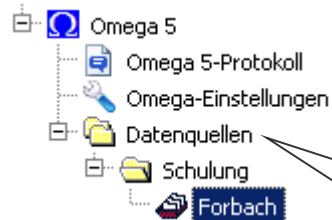
# AGS dient zur Verwaltung von Einstellungen, Dokumenten und Karteien.



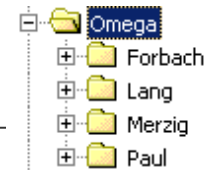


# Karteien werden auf einem Laufwerk in Ordnern und Unterordnern organisiert gespeichert.

## AGS-Navigator:



## Windows-Explorer:



### Datenquelle

Ein Ordner auf einem Laufwerk, in dem die Karteien gespeichert sind.

Beispiel: D:\Omega

Mehrere Datenquellen möglich.

### Kartei

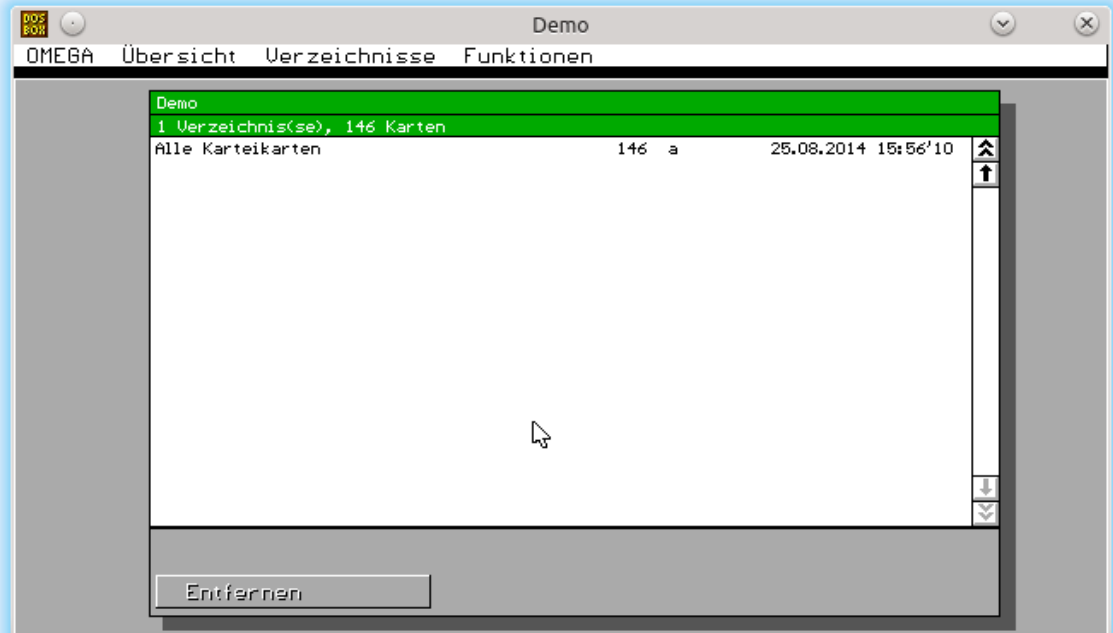
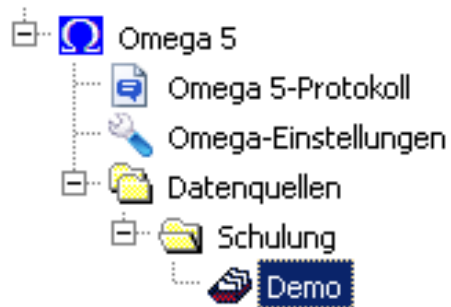
Ein Unterordner in der Datenquelle, wo die Inhalte einer Kartei gespeichert werden.

Beispiel: FORBACH

Name des Unterordners = "Bezeichner" der Kartei.



**Karteien sind in sich abgeschlossene Forschungsgebiete. Sie werden in DOSBoxen bearbeitet.**





# Innerhalb einer Kartei entspricht eine Person einer Karteikarte (1:1).

M	i	A	1 <input type="checkbox"/> nein	2 <input type="checkbox"/> nein	Q	05.02.1998	20:55'04	03.12.1995	17:05'08	X
<div> <div> Name(n): Altmeyer  Vorname(n): Anna Maria    Geschlecht: f      Bekenntnis: rk  Beruf(e):  Vater: (unbekannt)  Mutter: (unbekannt)  Patent:  Anm.: </div> <div> *  ~ 24.10.1736  + 29.12.1806  ▪  Ort(e): </div> <div> Roden  Roden  Fr </div> <div> </div> </div>										
<div> I. ∞ THEOBALD Johann (1735-1794,Fr)  K 15.11.1756      Ki      S  Anm.: </div> <div> </div> <div> ↑  ↓ </div>										
<div> 1. THEOBALD Maria Susanna^ (1760-1829,Fr) ∞  2. THEOBALD Catharina^ (1762-1838,Fr) ∞ </div> <div> Kinder </div> <div> </div> <div> ↑  ↓ </div>										

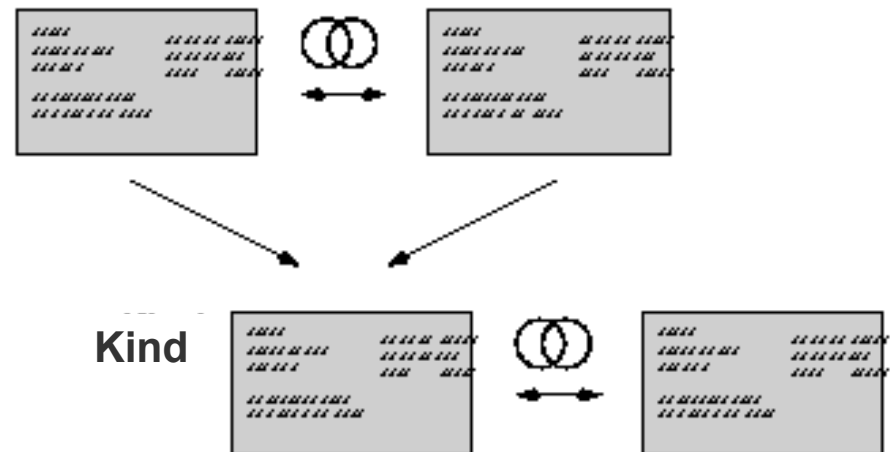
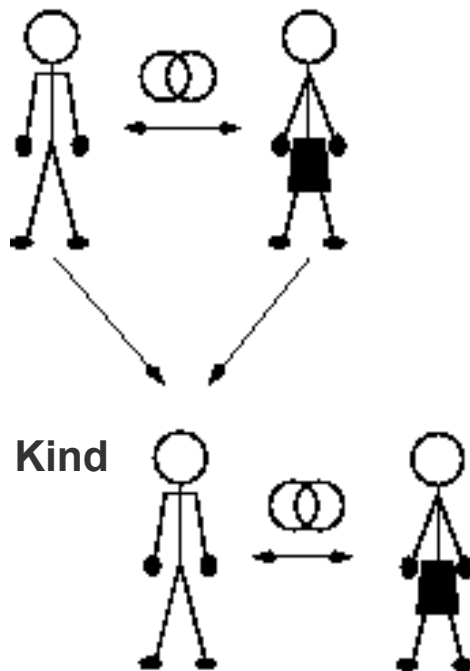


# Beziehungen zwischen Personen lassen sich durch Ehe- und Eltern-Kind-Verknüpfungen von Karteikarten darstellen

Familienbande

=

Verknüpfungen



Auch für einen Mehrfachahnen legen Sie nur eine Karteikarte an!



# Die Personen werden in Personenverzeichnissen aufgelistet.

OMEGA Übersicht Verzeichnisse Funktionen

Trier - St. Simeon 1687-1793

5 Verzeichnis(se), 597 Karten

Alle Karteikarten	597	a
Markierte Karteikarten	3	a
Zuletzt gesehene Karteikarten	8	a
<Berufsname=Müller>	6	
AV KRÄMER Heinrich^ <Merzig,SIM>	3	

Innerhalb einer Kartei werden die Personen in automatischen oder benutzerdefinierten Verzeichnissen verwaltet.



# Funktionen arbeiten mit dem ausgewählten Personenverzeichnis oder der ausgewählten Person.

Ende: Kartei verlassen und Fenster schließen

Verzeichnisse der Personen, Nachnamen, Vornamen, Orte, Berufe/Funktionen

OMEGA Übersicht Verzeichnisse Funktionen

Trier - St. Simeon	1687-1793
5 Verzeichnis(se)	597 Karten
Alle Karteikarten	597 a
Markierte Karteikarten	3 a
Zuletzt gesehene Karteikarten	8 a
<Berufsname=M...	6
AV KRÄMER Hei...	3
	<Merzig, SIM>

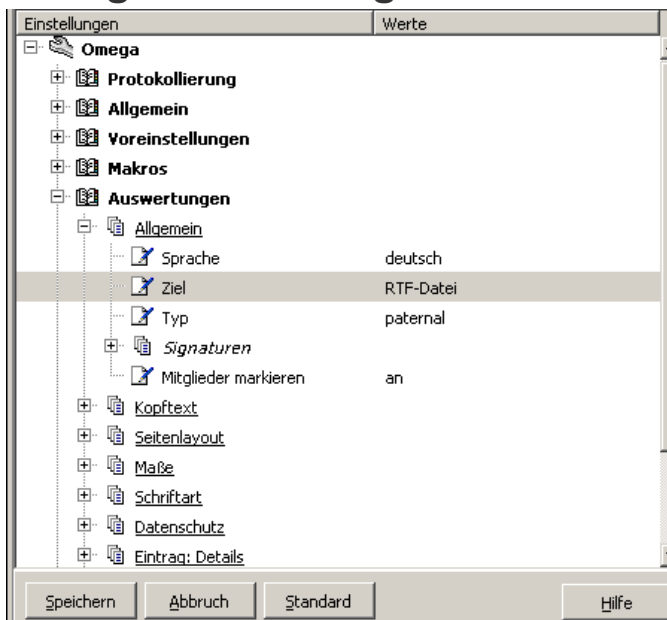
Ahnenverzeichnis  
Spitzenahnenverzeichnis  
Verzeichnisadministration

Auswertungen  
Recherche  
Plausibilitätsprüfung  
Dublettensuche  
Gedcom-Export/-Import  
Statistik-Export  
Ehen-Export  
Republikanischer Kalender

Entfernen

# Die Auswertungen von Omega können in verschiedenen Formaten und für verschiedene Ziele generiert werden.

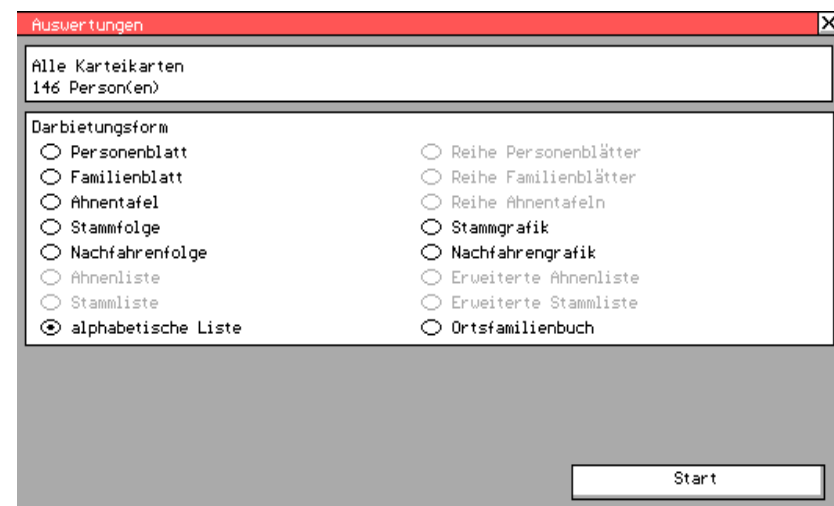
## Omega-Einstellungen in AGS:



### Ausgabeziele:

Vorschau/Druck  
(im Dokumentenmanager)  
RTF-Datei  
HTML-Datei  
Text-Datei

## Auswerteform in Omega:



Programmschwerpunkt auf professionellen textuellen Auswertungen (Familienblatt, Stammfolge, Ortsfamilienbuch, etc.)

Grafische Auswertungen zu informatorischen Zwecken (Ahnentafel, Nachfahrengrafik, etc.)



# Umfangreiche Einstellmöglichkeiten bieten hohe Flexibilität in der Gestaltung bei gleichzeitiger Erfüllung gängiger Standards.

Omega-Einstellungen in AGS:

- **Auswertungen**
  - + Allgemein
  - + Kopftext
  - + Seitenlayout
  - + Maße
  - + Schriftart
  - + Datenschutz
  - + Eintrag: Details
  - + Eintrag: Numerierung
  - + Eintrag: Darstellung
  - + Register

Detaillierte Beschreibung in Online-Hilfe:

Omega | Omega-Einstellungen | Auswertungen

Verstecken
Zurück
Übersicht
Einstellungen

Inhalt   Index   Suchen   F

- Startseite
- Eintrag
- AGS
- Omega
  - Tutorials
  - Grundlagen
  - Funktionsreferenz
  - Omega-Einstellungen
    - Features
    - Allgemein
    - Voreinstellungen
    - Makros
    - Auswertungen**
    - Gedcom
  - Tips & Tricks
- Warteschlange
- Problemlösungen
- Kontakt
- Glossar

## OMEGA-EINSTELLUNGEN

### Auswertungen

Änderungen in diesem Abschnitt werden für alle laufenden Ausgaben von Omega sofort wirksam.

[Allgemein](#)  
[Kopftext](#)  
[Seitenlayout](#)  
[Maße](#)  
[Schriftart](#)  
[Datenschutz](#)  
[Eintrag: Details](#)  
[Eintrag: Numerierung](#)  
[Eintrag: Darstellung](#)  
[Register](#)

### Allgemein

Eintrag	Bedeutung
Sprache	Sie können Omega für fremdsprachliche Auswertungen konfigurieren: die Sprachen Deutsch, Französisch, Portugiesisch und US-Englisch werden unterstützt.
Ausgabeziel	Die Auswertungen können bei Erstellung direkt am Bildschirm angesehen, gedruckt oder in einer Datei für die Weiterverarbeitung gespeichert werden. Eine detaillierte Beschreibung der möglichen Ausgabeziele finden Sie <a href="#">hier</a> .
Typ	Die in der Genealogie übliche Betrachtungsweise orientiert



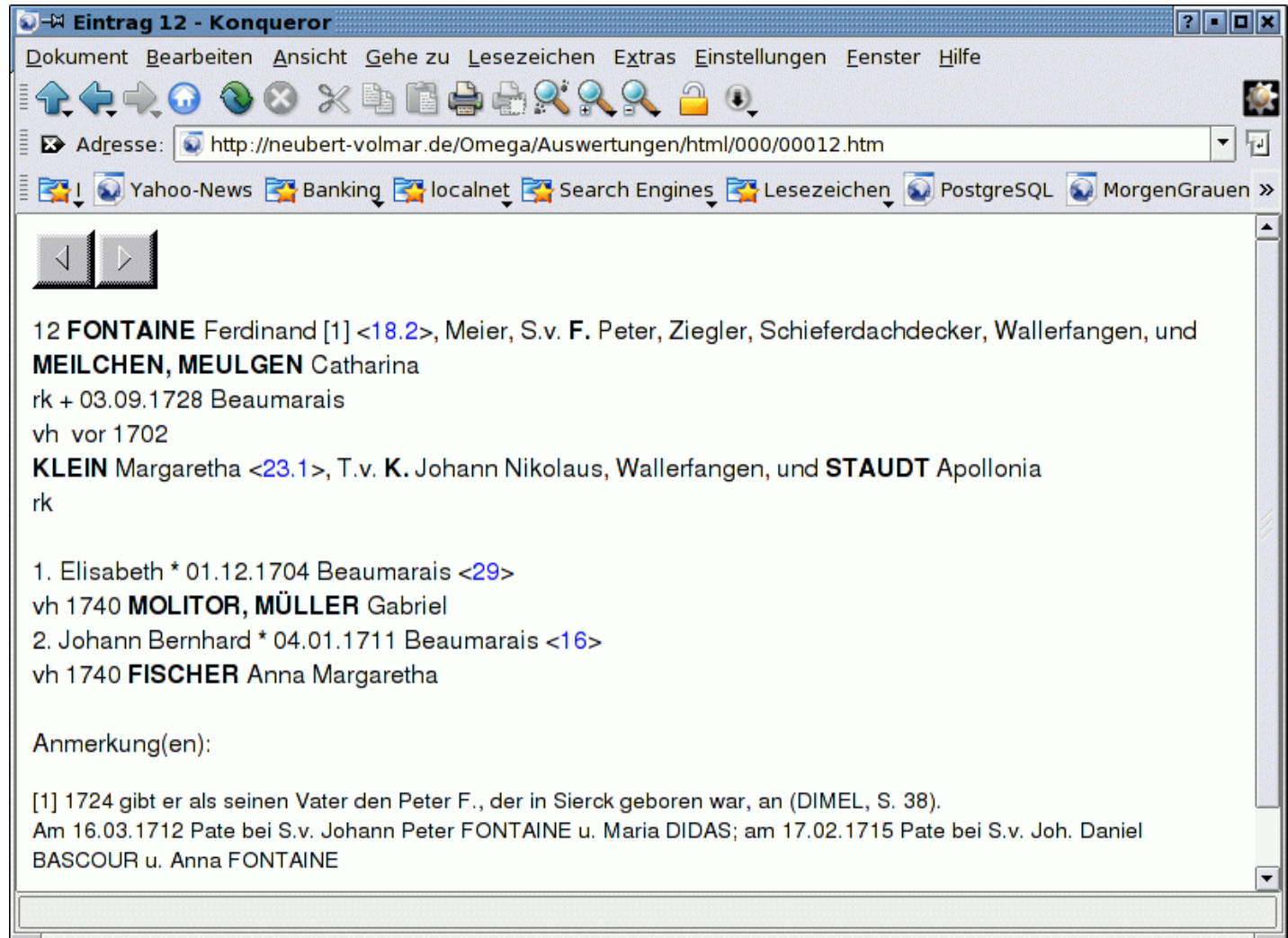
# Ortsfamilienbücher werden in der Regel als RTF-Dokumente erstellt.

8→ FISCHER Johann <9.7>, Ackerer, S.v. F. Nikolaus, Schöffe, und BECKER Claudia  
 \* Fr ~ 10.11.1699 Ki, rk → +03.08.1741 Fr  
 → vh ~ 02.07.1725 Ki (Z. Steffen Loring, Joh. Peter Theobald)  
 → FEY Margaretha  
 \* Wehrden ~ 11.11.1703 Völklingen, rk → +03.06.1765 Fr  
  
 1. → Johann → \* Fr ~ 14.01.1727 Ki, rk → +08.10.1806 Roden  
 P.: Johann Becker, Margaretha Fischer  
 (FONTAINE, Nr. 295)  
 2. → Andreas → \* Fr ~ 11.05.1730 Ki, rk →  
 P.: Andreas Schmidt, Anna Cath. Kün (= Quini), Geisluten  
 3. → Johanna → \* Fr ~ 04.01.1737 Ki, rk → +10.06.1798 Fr  
 P.: Johann Eisenbarth, Johanna Bedersdorf  
 4. → Catharina → \* Fr ~ 13.01.1739 Ki, rk → +25.10.1805 Fr  
 P.: Peter Martin, Maria Catharina Fischer, Lauten  
 5. → Sebastian → \* Fr ~ 11.09.1733 Ki, rk →  
 P.: Johann Sebastian Meyer, Anna Johanna Hafner  
 Ackerer, Fr  
 Am 20.06.1789 mit 6 Personen nach Galizien ausgewandert (W/K210-52)  
  
 9→ FISCHER Nikolaus [1] <7.1>, Schöffe, S.v. F. Johann und STAUDT Catharina  
 rk →  
 → vh ~ vor 1687  
 → BECKER Claudia <2.2>, T.v. B. Hans Heinrich, Etzenhofen, und GROSS Gertrud  
 rk →  
 Ihr Bruder ist Johann BECKER von Fr (TA7/398), 1697 war sie Patin bei S.v. Johann Fischer, Elisabeth Becker, vermutlich  
 Schwester  
  
 1. → Johann → \* Fr ~ 14.01.1687 Ki, rk →  
 P.: Johann Becker, ledig aus Dillingen u. Angela Fischer (Haffner), Roden  
 2. → Nikolaus → \* Fr ~ 16.12.1687 Ki → <10>  
 P.: Nikolaus Kiefer, Roden, an seiner Stelle Nikolaus Haffner, Cath. Merchingen  
 vh ~ vor 1716 KNEIP, Anna Margaretha  
 3. → Catharina → \* 03.01.1690 Saarouis, rk →  
 P.: Nikolaus Hameku, Catharina Gesta  
 4. → Margaretha → \* 26.02.1693 Saarouis, rk →  
 P.: Johann Gergau, Margaretha Gatau  
 5. → Anna Maria → \* 20.12.1695 Saarouis → <30>  
 P.: Johann Fratu, Anna Maria Meis  
 vh ~ vor 1716 SCHMIDT Andreas

## Nachnamenregister

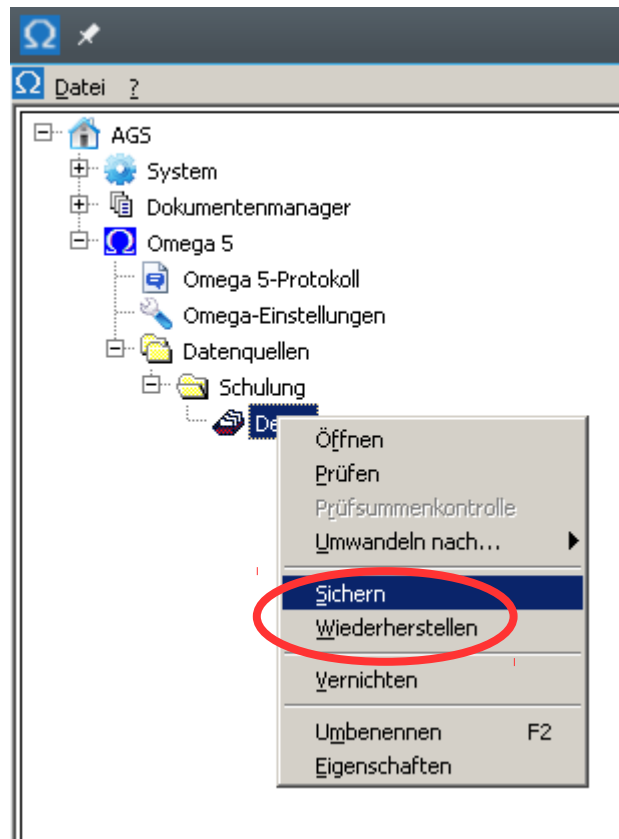
Altmeier	→	15, 17, 32
Bascour	→	1, 5
Becker	→	2, 3, 5, 6, 8-10, 19, 30
Blass	→	4, 10, 24, 28, 33
Fey	→	8
Fischer	→	3, 5-11, 13-17, 19-22, 24, 26, 30
Fontaine	→	1, 5, 12-18, 25, 29
Friedrich	→	19
Gross	→	2, 3, 6, 9
Haffner	→	20
Hein	→	21, 22
Hoss	→	18, 27

# Die Publikation im WWW oder auf CD-ROM im HTML-Format ist ebenfalls möglich.





Um Vorsorge gegen Datenverlust zu betreiben, sollten die Karteien unbedingt regelmäßig gesichert werden.



Sicherungskopie ist eine ZIP-Datei des Ordners, in dem die Kartei gespeichert ist.

Dateiname: ORDNER-JJJJMMTTHHMM.zip

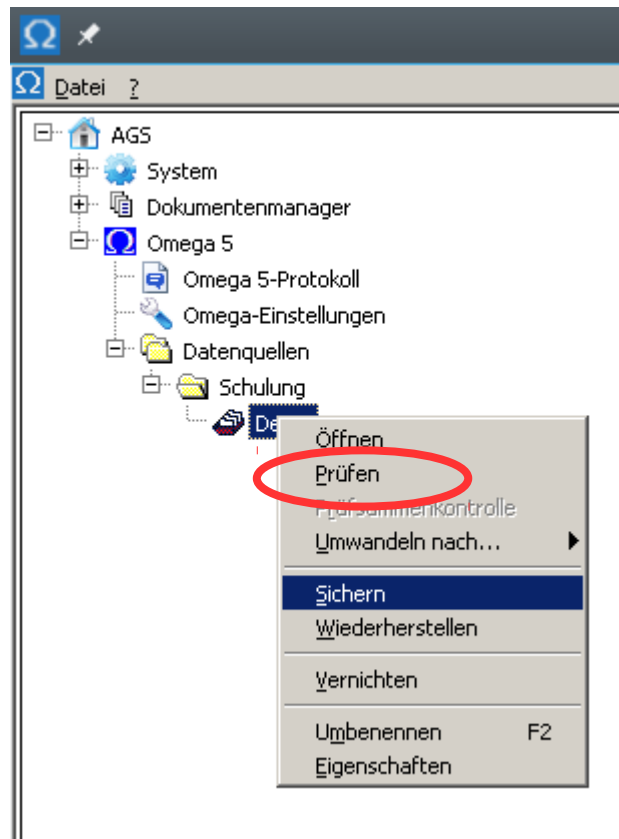
Am besten alle Sicherungskopien aufbewahren.

Sicherungskopien immer getrennt vom PC aufbewahren.

Ausprobieren, ob eine Sicherungskopie wiederhergestellt werden kann, indem die Sicherungskopie in einer anderen Datenquelle wiederhergestellt wird.

Das Verlaufsprotokoll zeigt, was bei Rückgriff auf eine Sicherung nachgearbeitet werden muss. Vor Wiederherstellung drucken oder kopieren!

# Karteien können geprüft, bereinigt und in gewissem Umfang repariert werden.



Wird die Arbeit in einer Kartei anders als über den Menüpunkt OMEGA | Ende beendet, kann die Kartei defekt werden.

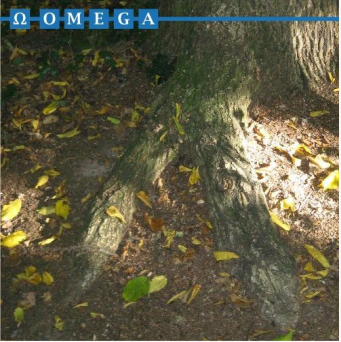
Beispiele: Stromausfall, Rechner abschalten ohne AGS zu beenden.

Lesefehler vom Laufwerk oder überschriebene/gelöschte Dateien sind weitere Ursachen von Problemen.

Die Prüffunktion kann die meisten Fehler erkennen und reparieren.

Sicherungskopien werden dadurch nicht überflüssig!

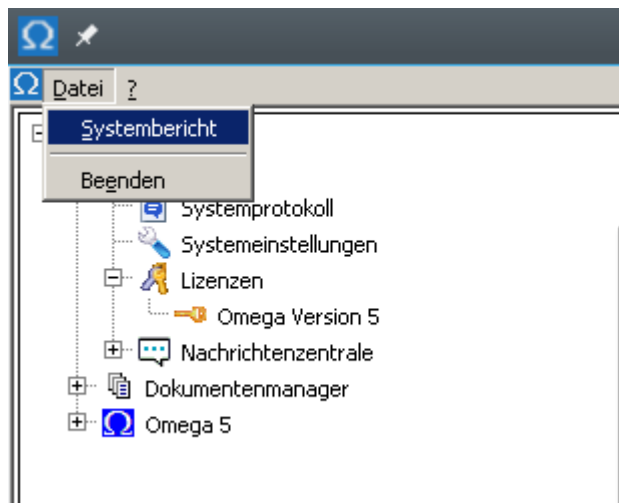
Bei der Prüfung können optional unbenutzte Datenelemente entfernt und der Speicherbedarf reduziert werden.



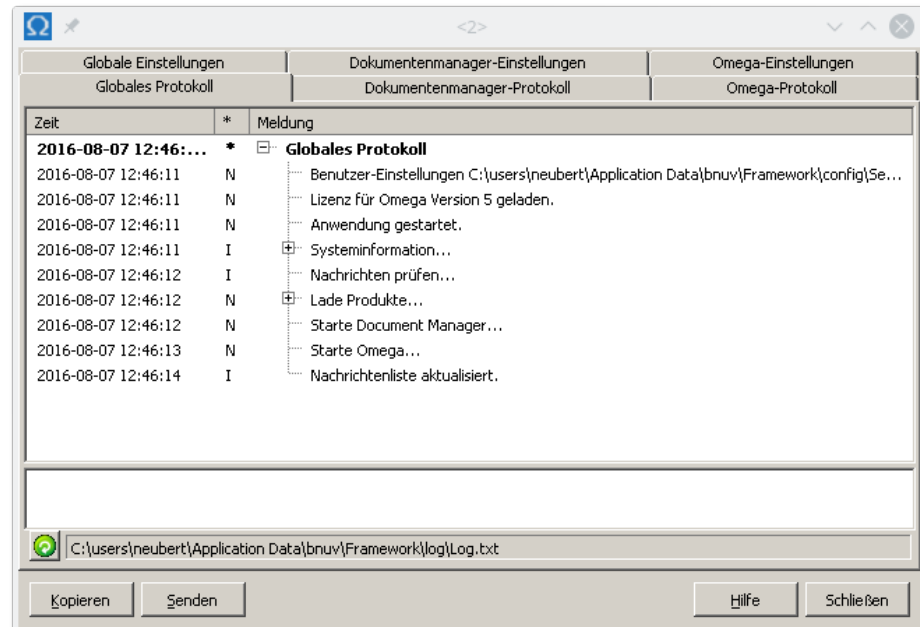
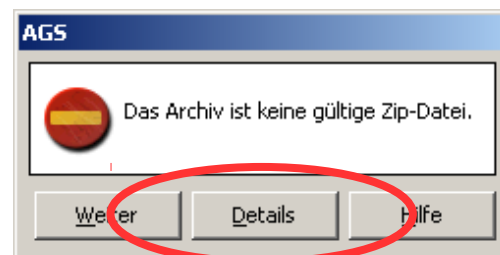
# Support

# Systemberichte und Fehlerberichte ermöglichen eine zielgerichtete Hilfe bei Problemfällen.

Systembericht betrachten,  
kopieren, per E-Mail senden:



Fehlerdetails betrachten und  
kopieren oder per E-Mail  
senden:





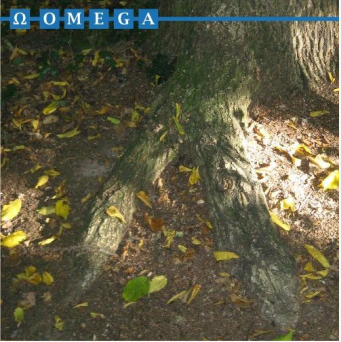
# Die Beachtung weniger Hinweise erleichtert die Arbeit mit Omega und ermöglicht es dem Anwender, das meiste aus Omega herauszuholen!

Die Online-Hilfe enthält detaillierte Beschreibungen sämtlicher Funktionen. Jeder Anwender sollte die Online-Hilfe einmal komplett durchgelesen haben. Die allermeisten Fragen können Sie sich durch die Lektüre der Online-Hilfe selbst beantworten.

Regelmäßig Sicherungskopien erstellen! Regelmäßig Sicherungskopien erstellen! Regelmäßig Sicherungskopien erstellen!

Die allermeisten Programmabstürze entstehen durch defekte Karteien und lassen sich fast immer durch Prüfung und Reparatur der defekten Kartei beheben.

Bei der Meldung von Störungen oder bei Fragen zur Bedienung bitte sich immer in die Lage desjenigen versetzen, der die Anwendungssituation nachvollziehen soll, und den Systembericht mitliefern oder zumindest Betriebssystem und Omega-Version benennen.



# Arbeiten für Fortgeschrittene

Gedcom, Import, Export

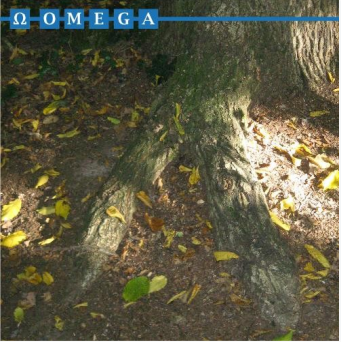
Karteikästen zusammenführen/ trennen

Windows Versionen bis 10

Einstellungen der DOSBox

Fotos und Dokumente einbinden

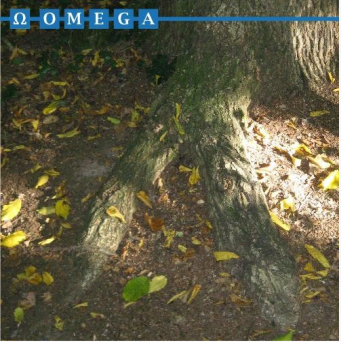
Auswertungen und Darstellungen



# Live-Vorführung

...





# Ortsfamilienbücher

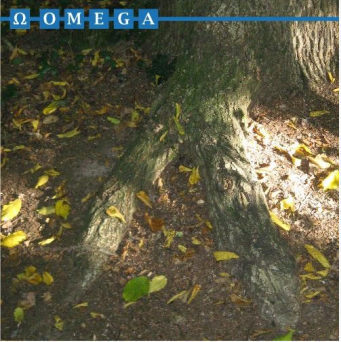
Omega-Einstellungen

Signaturen, Mehr-Orte-Karteien

Schreibweise von Familiennamen, Leitnamen

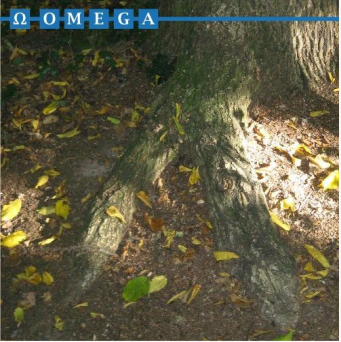
Makros

Ortsregister



# Live-Vorführung

...



# Installation und Updates

Portal

Installation

Nachrichtenzentrale



# Die Anwender von Omega haben Zugriff auf Software über das geschützte Portal <https://portal.neubert-volmar.eu>

<https://portal.neubert-volmar.eu>



## Neubert-Volmar Portal: Startseite

Willkommen zum Neubert-Volmar Portal! Bitte melden Sie sich an oder registrieren Sie ein neues Benutzerkonto.

### Impressum

Dr. Boris Neubert und Dr. Ulrike Volmar EDV-Dienstleistungen  
Kateriniweg 1 D-63477 Maintal  
+49 6181 499049  
[omega@online.de](mailto:omega@online.de)

Jeder Anwender kann sich auf diesem Portal mit einem selbst gewählten Benutzernamen und Kennwort registrieren.

Hinweis 1 : Das alte Portal <http://neubert-volmar.de/Portal> wird abgeschaltet.

Hinweis 2 : Die Zugangsdaten zum alten Portal funktionieren hier nicht.

# Durch eine einmalige Registrierung wird die Nutzung des Portals möglich.

[STARTSEITE](#)[ANMELDUNG](#)[REGISTRIERUNG](#)

## NEUES BENUTZERKONTO REGISTRIEREN

[ANDERES CAPTCHA](#)

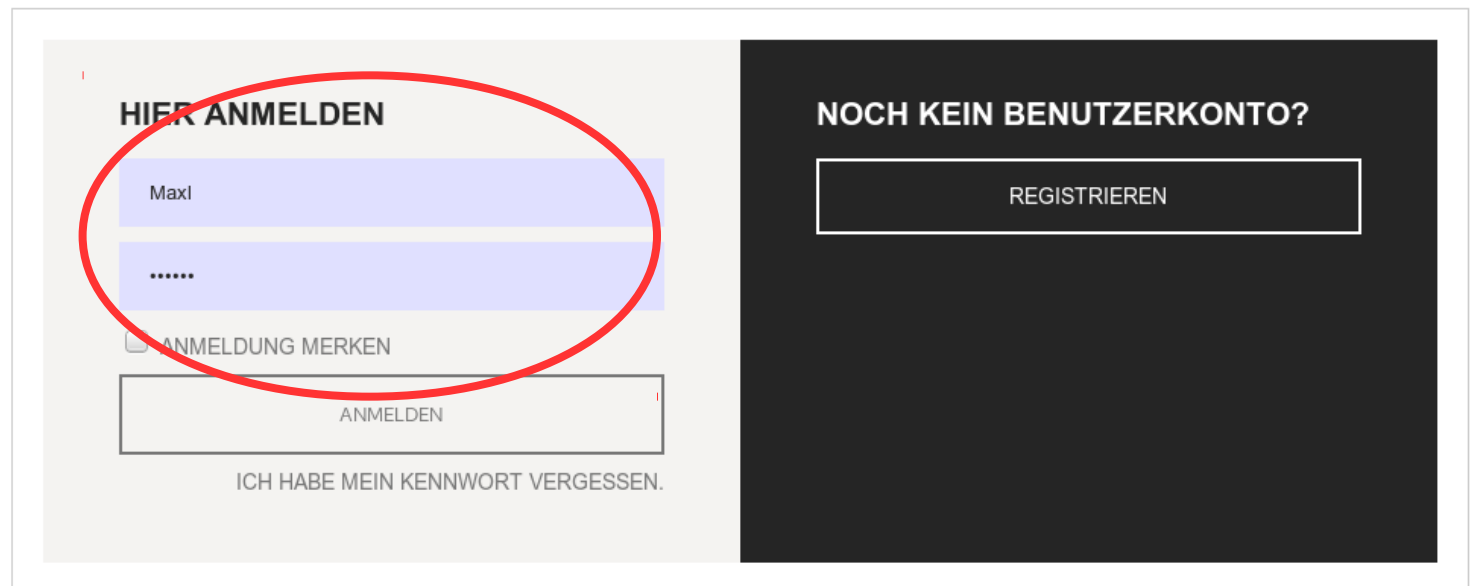
**<https://portal.neubert-volmar.eu>**

Jeder Anwender kann sich auf diesem Portal mit einem selbst gewählten Benutzernamen und Kennwort registrieren.

Nach der Registrierung erhält der Anwender einen Link an die angegebene E-Mail-Adresse geschickt. Dieser Link muss angeklickt werden, um die Registrierung abzuschließen.

# Nach erfolgreicher Registrierung ist die Anmeldung im Portal möglich.

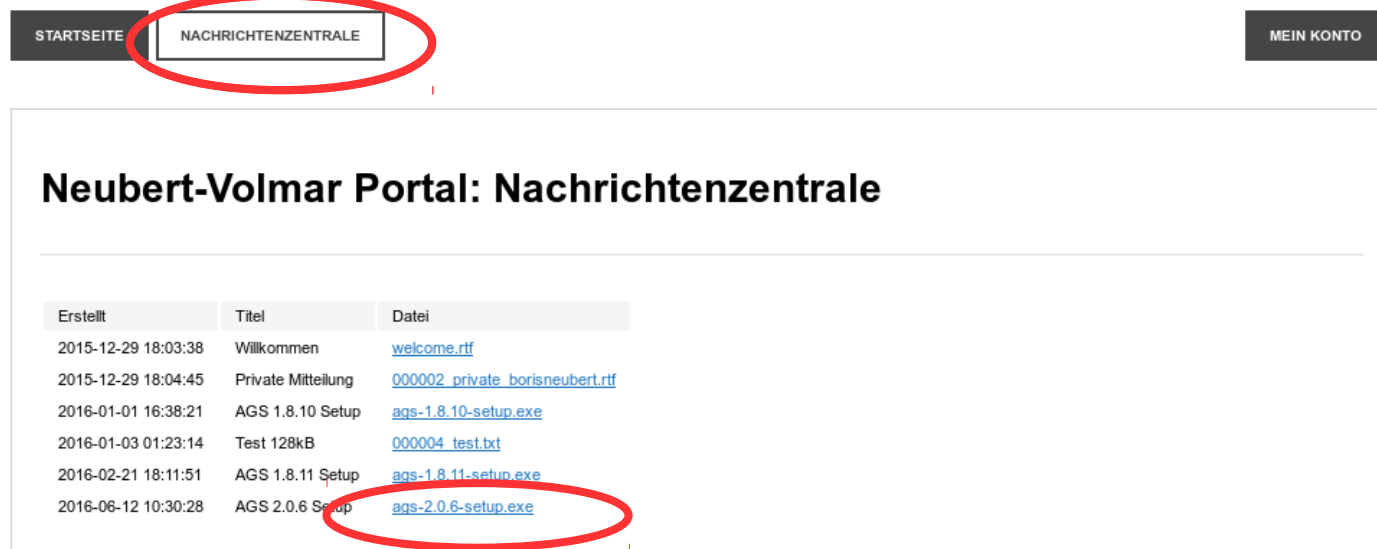
<https://portal.neubert-volmar.eu>

The image shows two side-by-side forms. The left form, titled 'HIER ANMELDEN', has a light grey background. It contains two input fields: the first contains 'Maxl' and the second contains six dots. Below these is a checkbox labeled 'ANMELDUNG MERKEN'. At the bottom is a button labeled 'ANMELDEN' and a link that says 'ICH HABE MEIN KENNWORT VERGESSEN.'. The right form, titled 'NOCH KEIN BENUTZERKONTO?', has a dark grey background and contains a single button labeled 'REGISTRIEREN'. A red circle highlights the login fields on the left form.

In der Anmeldemaske werden der selbst gewählte Benutzername und das Kennwort eingegeben, um sich anzumelden.

# Zur Installation werden das Setup-Programm und eine Lizenzdatei benötigt.

Nach der Anmeldung laden Sie das Setup-Programm aus dem Portal herunter.



STARTSEITE **NACHRICHTENZENTRALE** MEIN KONTO

## Neubert-Volmar Portal: Nachrichtenzentrale

Erstellt	Titel	Datei
2015-12-29 18:03:38	Willkommen	<a href="#">welcome.rtf</a>
2015-12-29 18:04:45	Private Mitteilung	<a href="#">000002_private_borisneubert.rtf</a>
2016-01-01 16:38:21	AGS 1.8.10 Setup	<a href="#">ags-1.8.10-setup.exe</a>
2016-01-03 01:23:14	Test 128kB	<a href="#">000004_test.txt</a>
2016-02-21 18:11:51	AGS 1.8.11 Setup	<a href="#">ags-1.8.11-setup.exe</a>
2016-06-12 10:30:28	AGS 2.0.6 Setup	<a href="#">ags-2.0.6-setup.exe</a>

Die heruntergeladene Datei ausführen, um AGS zu installieren.

Sie erhalten die Lizenzdatei als Anhang zu einer E-Mail:

Anhang "GezippteLizendatei.zip" auf Arbeitsfläche speichern.

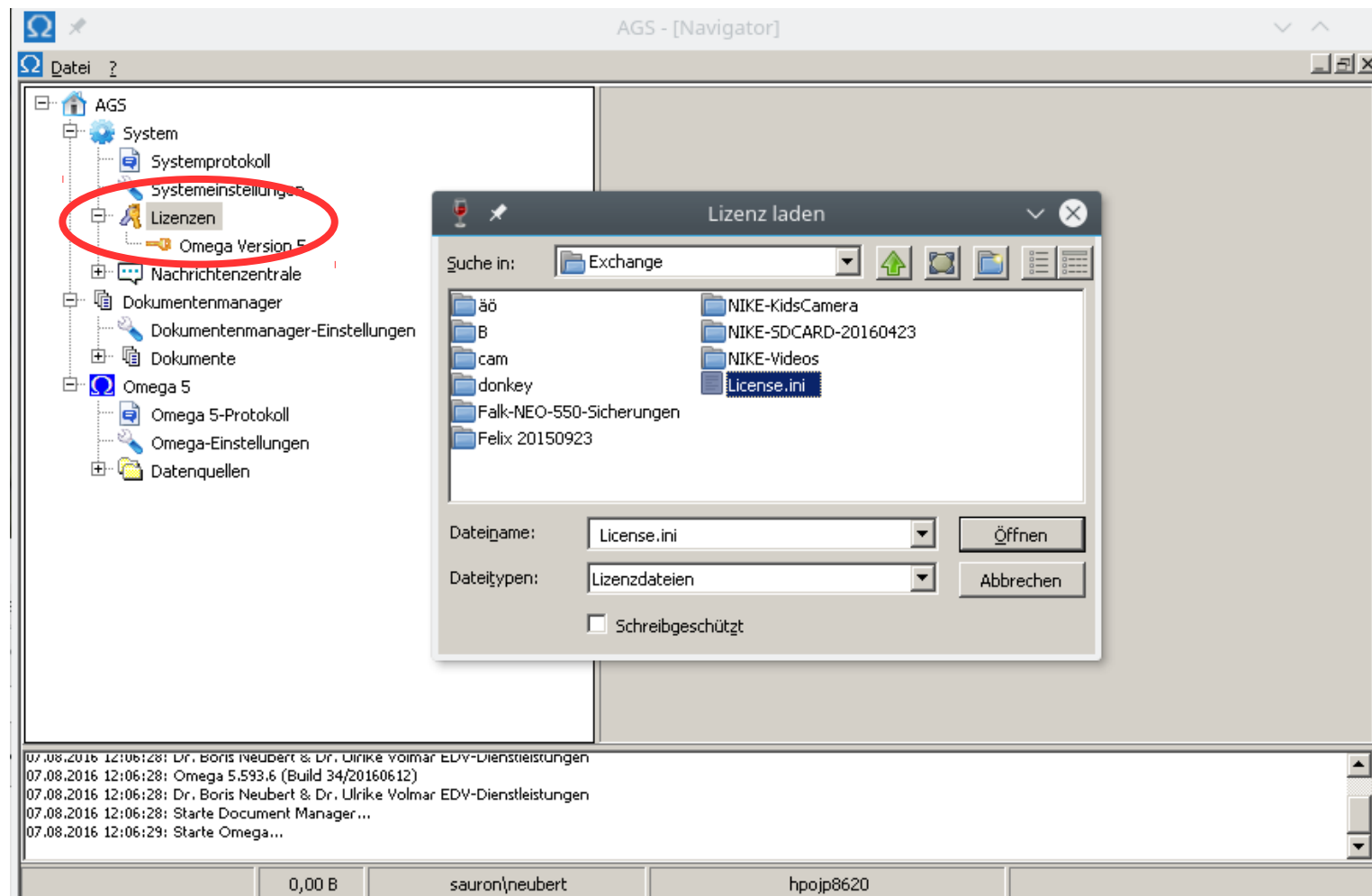
Inhalt "xxx-yyy-NNNNNN-License.ini" auf Arbeitsfläche entpacken.

Datei "xxx-yyy-NNNNNN-License.ini" von der Arbeitsfläche laden, wenn Omega danach fragt.



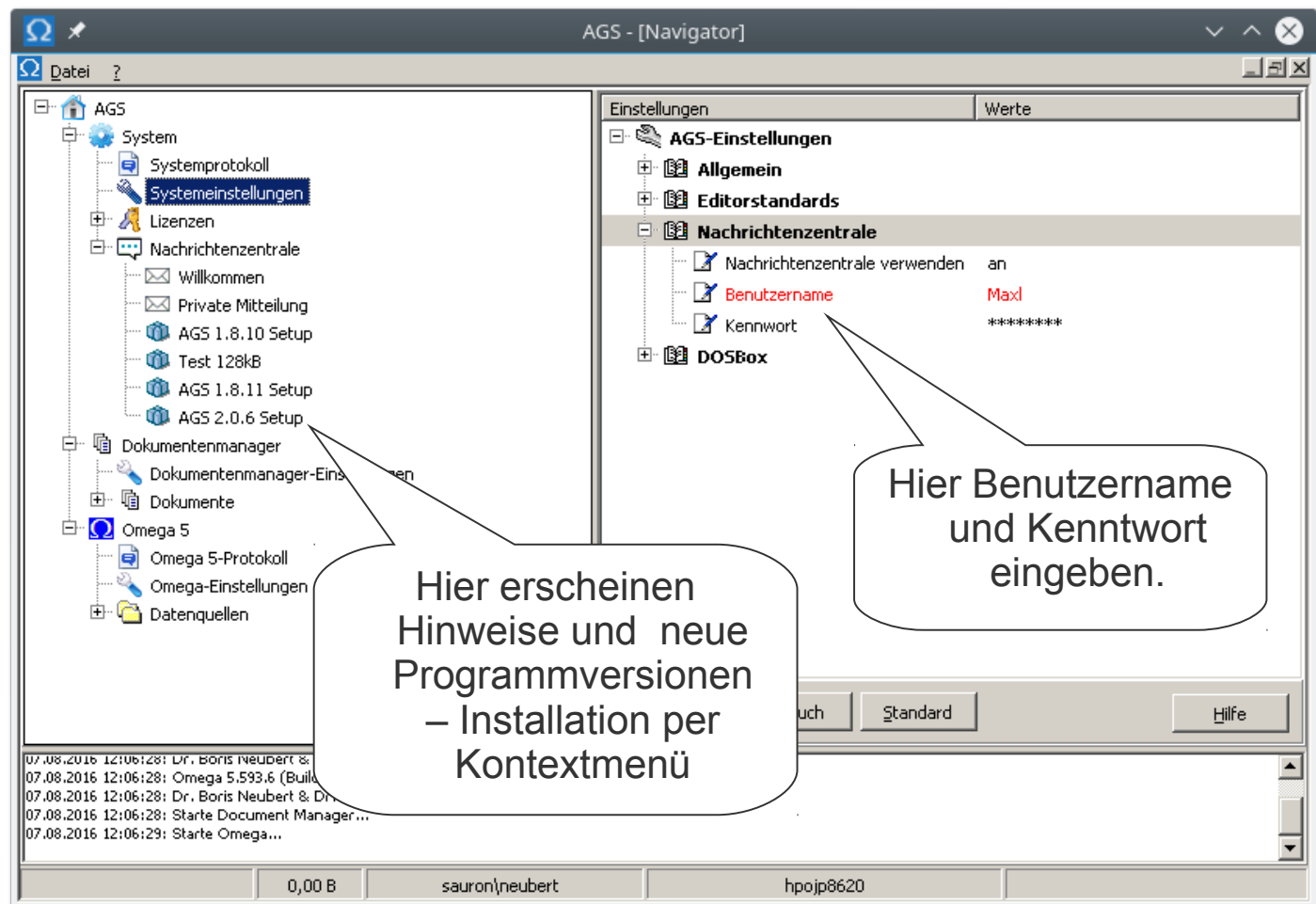
# Lizenzen können jederzeit geladen werden.

Rechter Mausklick auf AGS | System | Lizenzen eröffnet den Dialog zum Laden.



# Die Nachrichtenzentrale ist auch in AGS verfügbar.

Rechter Mausklick auf AGS | System | Lizenzen eröffnet den Dialog zum Laden.

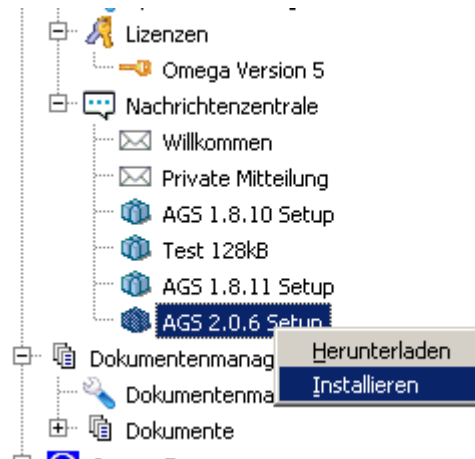




# Programmaktualisierungen erfolgen mit dem Setup-Programm der neueren Version

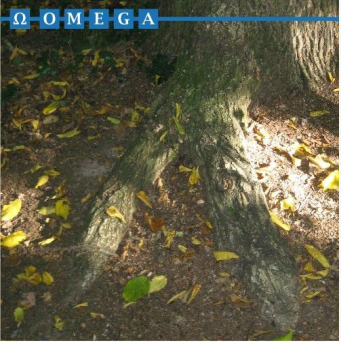
Zwei Möglichkeiten:

- Neues Setup-Programm aus dem Portal herunterladen und installieren
- Installation aus dem Kontextmenü der Nachricht im AGS-Navigator wählen



Bei einer Aktualisierung innerhalb von AGS 2 bleiben die Einstellungen erhalten.

**Achtung:** wenn die Lizenz für die in der neuen Version enthaltene Omega-Version nicht ausreicht, ist ein Betrieb von Omega nicht möglich. Dann entweder AGS deinstallieren und alte Version erneut installieren oder Update der Lizenz erwerben (13 EUR).



# Neuerungen in AGS 2

# Neuerungen in AGS 2

Warum AGS 2?

Dokumentenmanager

Protokollierung und Support

Nachrichtenzentrale

Übernahme der Einstellungen

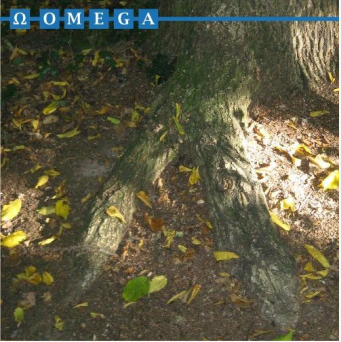
Versionierungsschema: AGS 2.0.6 mit Omega 5.593

**AGS-Hauptversion**

**Nebenversion**  
Wesentliche  
Funktionale  
Erweiterungen

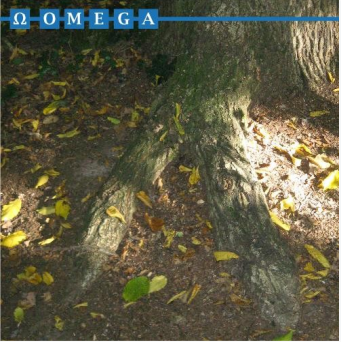
**Ausgabe**  
Fehler- und  
Schönheits-  
korrekturen

**Omega-Version**  
Wird bei jeder  
Änderung  
hochgezählt



# Live-Vorführung

...



# Übernahme der Einstellungen

Siehe Online-Hilfe:

AGS | Grundlagen | Umstieg von AGS 1.8

<http://neubert-volmar.de/AGS2/Handbuch/de/AGS2.html>





## Was kommt in AGS 2.1?

Für AGS 2.1 mit Omega 5.6xx geplante Erweiterungen:

- Aufhebung der Beschränkungen bzgl. Umlauten, diakritischen Zeichen und Sonderzeichen in den erlaubten Ordnernamen (bedingt durch DOSBox)
- Volle Flexibilität bei der Zeichenkodierung von Ein- und Ausgabedateien (DOS/OEM437, ANSI/Windows-1252, Unicode/UTF-16 LE, Unicode/UTF-8 und weitere), z.B. UTF-8 für Gedcom-Dateien gemäß Standard – Zeichensatz in Omega b.a.w. DOS/OEM437.
- Erweiterungen des Dokumentenmanagers
- Optimierungen am Gedcom-Import und -Export zwecks Konformität mit dem Standard der Arbeitsgruppe GEDCOM <http://wiki-de.genealogy.net/GEDCOM>
- Diverse Änderungen und Erweiterungen

# Kontakt

**Dr. Boris Neubert**

Dipl.-Phys., Dipl.-Wirt.phys.

Dr. Boris Neubert & Dr. Ulrike Volmar EDV-Dienstleistungen  
Kateriniweg 1  
D-63477 Maintal

[omega@online.de](mailto:omega@online.de)  
<http://neubert-volmar.de>